



**STORM MITE CANALIZZATI MONOSPLIT R32
INVERTER
Comando a filo**

MANUALE D'USO E INSTALLAZIONE

Leggere attentamente il presente manuale del proprietario prima dell'impiego dell'apparecchio e conservarlo per riferimenti futuri.

V01-12/18

Agli utenti

Grazie per aver scelto un prodotto Storm. Per utilizzare correttamente il prodotto, si raccomanda di leggere attentamente il presente manuale di istruzioni prima dell'installazione e dell'utilizzo. Per ottenere il funzionamento previsto del condizionatore, attenersi alle seguenti raccomandazioni per l'installazione e l'utilizzo corretti del prodotto:

- (1) Questo apparecchio non è destinato a essere usato da individui (bambini compresi) con capacità fisiche, sensoriali o mentali ridotte, oppure privi di esperienza e conoscenze, a meno che non siano controllati o istruiti sull'uso dell'apparecchio da parte di persone responsabili della loro incolumità. I bambini devono essere sorvegliati per evitare che giochino con l'apparecchio.
- (2) Il presente manuale di istruzioni è un manuale universale, alcune funzioni si applicano solo a un particolare prodotto. Tutti i disegni e i dati del manuale di istruzioni sono forniti unicamente a titolo di riferimento e l'interfaccia di controllo deve essere verificata durante il normale funzionamento.
- (3) Al fine di ottimizzare il prodotto, apportiamo costantemente miglioramenti e innovazioni. Ci riserviamo il diritto di apportare in qualsiasi momento le necessarie modifiche al prodotto per motivi commerciali o legati alla produzione, nonché di rivedere il contenuto del manuale senza alcun preavviso.
- (4) Non rispondiamo di lesioni personali, perdite o danni materiali causati da funzionamento improprio, come nei casi di installazione e procedura di debug scorrette, manutenzione non necessaria, violazione di leggi nazionali, norme e standard industriali vigenti e violazione del presente manuale di istruzioni.
- (5) Il diritto di interpretazione finale del presente manuale di istruzioni spetta Idrotrade.

Sommario

1	Installazione	5
1.1	Dimensioni e componenti del comando a filo.....	5
1.2	Posizione di installazione e requisiti del comando a filo.....	6
1.3	Installazione del comando a filo.....	7
1.4	Smontaggio del comando a filo	9
2	Descrizione del display.....	9
2.1	Schema del comando a filo	9
2.2	Display a cristalli liquidi del comando a filo.....	10
2.3	Istruzioni per il display a cristalli liquidi del comando a filo.....	10
3	Istruzioni per l'uso.....	12
3.1	Maschera stampata dei tasti.....	Errore. Il segnalibro non è definito.
3.2	Impostazione ON/OFF	12
3.3	Impostazione della modalità	14
3.4	Impostazione della temperatura	14
3.5	Impostazione della velocità della ventola.....	16
3.6	Impostazione della funzione di oscillazione in alto/basso	16
3.7	Impostazione della funzione timer	17
3.8	Impostazione dei tasti delle funzioni	18
3.9	Impostazione di altre funzioni	21
3.9.1	Impostazione della funzione di risparmio energetico	21
3.9.2	Impostazione della funzione di deumidificazione a bassa temperatura.....	21
3.9.3	Impostazione della funzione di blocco bambini.....	22
3.9.4	Impostazione della funzione di memoria	22

3.9.5 Alternanza tra scala Fahrenheit e Celsius.....	22
3.9.6 Verifica della temperatura ambiente.....	22
4 Visualizzazione di errori.....	23

1 Installazione

1.1 Dimensioni e componenti del comando a filo

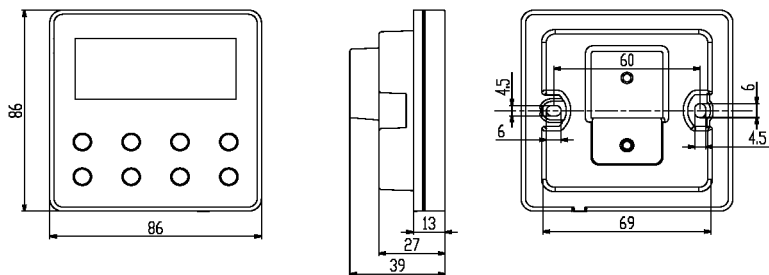


Figura 1-1 Dimensioni del comando a filo (unità di misura: mm)

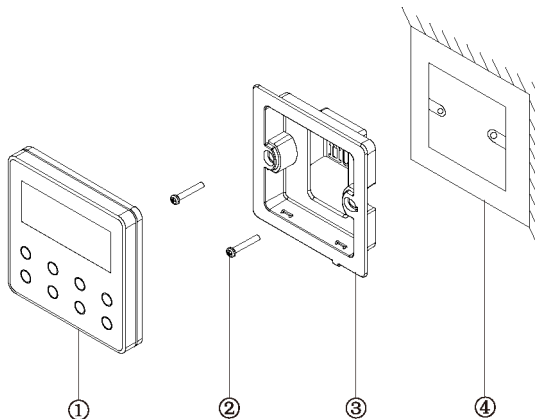


Figura 1-2 Componenti del comando a filo

Tabella 1.1.1 Descrizione dei componenti

N.	①	②	③	④
Nome	comando a filo	vite M4×25	kit di installazione del comando a filo	scatola di giunzione per l'installazione interna a parete
Quantità	1	2	1	1 (predisposta dall'utente)

1.2 Posizione di installazione e requisiti del comando a filo

- (1) Non installare il comando a filo in un luogo bagnato o che possa essere esposto a spruzzi d'acqua.
- (2) Non installare il comando a filo in prossimità di oggetti molto caldi o sotto la luce diretta del sole.
- (3) Non installare il comando a filo in una posizione rivolta verso la finestra per evitare interferenze con il telecomando dei vicini dotati dello stesso modello e conseguenti malfunzionamenti.
- (4) Prima dell'installazione, disinserire l'alimentazione elettrica del cablaggio interno della parete; non è consentito eseguire l'installazione mentre è attiva l'alimentazione elettrica.
- (5) Per evitare malfunzionamenti dovuti a interferenze elettromagnetiche e altre cause, prestare attenzione ai seguenti avvisi:
 - 1) Assicurarsi che l'interfaccia del cavo di comunicazione sia corretta; in caso contrario, la comunicazione non può avvenire.
 - 2) Il cavo del segnale del comando a filo deve essere separato dal cavo di alimentazione e dal cavo di collegamento interno ed esterno; è necessario che la distanza più breve sia superiore a 20 cm per consentire il corretto funzionamento della comunicazione.
 - 3) Se l'unità viene installata in un luogo esposto agli effetti di un'interfaccia elettromagnetica, il cavo del segnale del comando a filo deve essere schermato (doppio schermato STP).

- (6) Il comando a filo deve essere installato solo in ambienti interni, con un intervallo di temperature di esercizio compreso tra 0 °C e 50 °C.

1.3 Installazione del comando a filo

Per iniziare, è necessario selezionare il cavo del segnale appropriato per il comando a filo: cavo del segnale a 2 fili (diametro del cavo $\geq 0,75$ mm, lunghezza < 30 m, lunghezza consigliata 8 m).

Per la procedura di installazione del comando a filo, fare riferimento al seguente schema e alle relative brevi istruzioni:

- (1) Prima dell'installazione, disinserire l'alimentazione elettrica dell'unità interna; gli interventi sotto tensione durante l'installazione non sono consentiti.
- (2) Estrarre il cavo schermato a 2 fili situato all'interno della parete attraverso il foro di installazione, infilare il cavo attraverso il foro di collegamento nella parte posteriore della base di montaggio del comando a filo.
- (3) Fissare la base di montaggio del comando a filo alla parete, utilizzando la vite M4×25 per fissare la base di montaggio sopra il foro di installazione della parete.
- (4) Collegare il cavo schermato a 2 fili rispettivamente ai due morsetti di cablaggio sul lato posteriore del comando a filo e stringere la vite; sebbene i due morsetti di cablaggio non presentino alcuna polarità, non collegare correnti elevate.

(5) Agganciare il pannello del comando a filo alla base di montaggio per completare l'installazione.

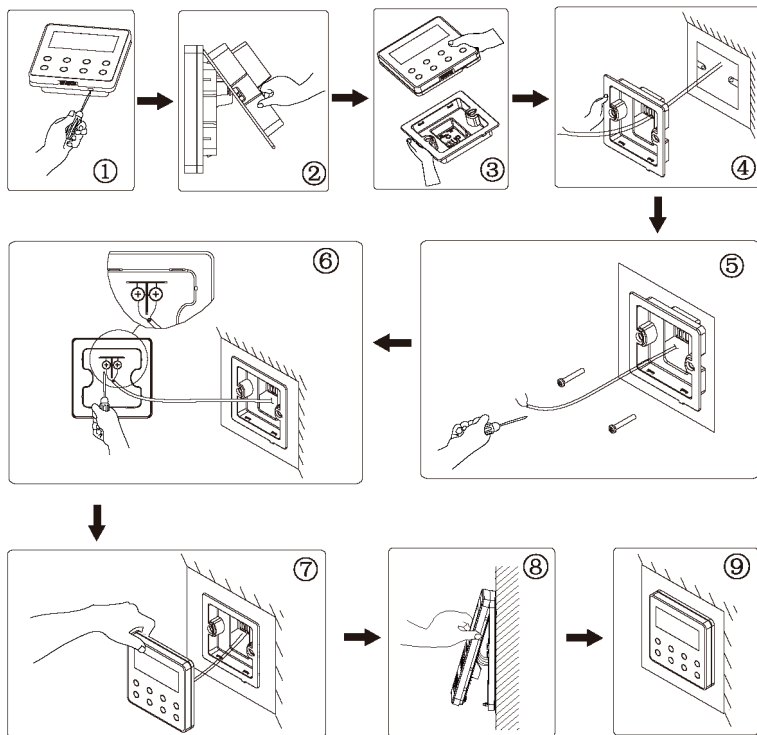


Figura 1-3 Schema per l'installazione del comando a filo

1.4 Smontaggio del comando a filo

La procedura di smontaggio del comando a filo è la seguente:

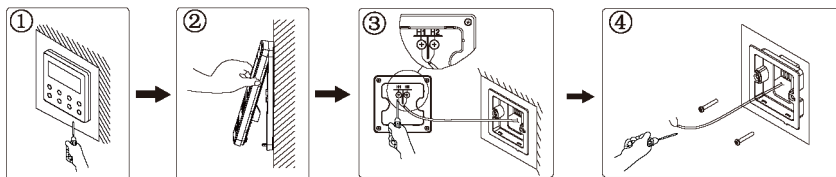


Figura 1-4 Schema per lo smontaggio del comando a filo

2 Descrizione del display

2.1 Schema del comando a filo

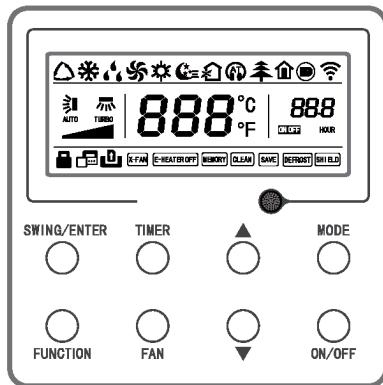


Figura 2-1 Schema del comando a filo

2.2 Display a cristalli liquidi del comando a filo

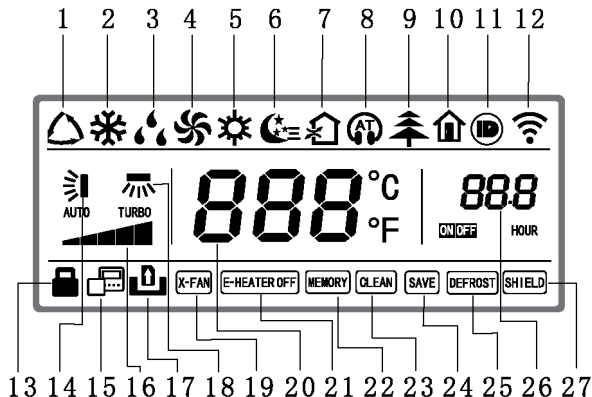


Figura 2-2 Display a cristalli liquidi del comando a filo

2.3 Istruzioni per il display a cristalli liquidi del comando a filo

Tabella 2.3.1 Istruzioni per il display a cristalli liquidi del comando a filo

N.	Display	Istruzioni del display
1	Auto	Modalità automatica (in questa modalità, l'unità interna seleziona la modalità di esercizio in base alla variazione della temperatura ambiente)
2	Cool	Modalità raffreddamento
3	Dry	Modalità deumidificazione
4	Fan	Modalità ventilazione
5	Heat	Modalità riscaldamento
6	Sleep	Indicazione visualizzata quando è impostata la funzione sleep (solo modalità sleep del display II)

N.	Display	Istruzioni del display
----	---------	------------------------

7	Exchange	Indicazione visualizzata quando è impostata la funzione di ricambio dell'aria
8	Silent	Indicazione visualizzata quando è impostata la funzione silenziosa (solo modalità silenziosa, non AT)
9	Health	Indicazione visualizzata quando è impostata la funzione Health
10	Absent	Indicazione visualizzata quando è impostata la funzione Absent
11	I-DEMAND	Indicazione visualizzata quando è impostata la funzione I-DEMAND
12	WIFI	Icona della funzione WIFI (funzione riservata, non progettata per il comando a filo)
13	Blocco bambini	Stato di blocco di sicurezza per bambini; indicazione visualizzata quando è impostata questa funzione
14	Oscillazione in alto/basso	Indicazione visualizzata quando è impostata la funzione di oscillazione in alto/basso
15	Comando a filo secondario	Icona del comando a filo secondario; viene visualizzata quando è impostata la funzione di comando a filo secondario
16	Velocità ventola	Velocità della ventola attualmente impostata (automatica, bassa, medio-bassa, media, medio-alta, alta e turbo)
17	Nessuna scheda	Nessuna carta nel sistema di controllo gate
18	Oscillazione verso destra/sinistra	Indicazione visualizzata quando è impostata la funzione di oscillazione verso destra/sinistra
19	X-fan	Indicazione visualizzata quando è impostata la funzione di asciugatura della batteria
20	Temperatura	Visualizza l'impostazione della temperatura
21	E-heater	Interruttore on/off di riscaldamento ausiliario (se presente)
22	Memory	Stato della memoria (dopo una interruzione dell'alimentazione elettrica e il ritorno di tensione)

		all'unità, viene ripristinato lo stato ON/OFF precedente all'interruzione dell'alimentazione elettrica)
23	Clean	Promemoria di lavaggio del filtro
24	Save	Indicazione visualizzata quando è impostata la funzione di risparmio energetico
25	Defrost	Stato di sbrinamento
26	Timer	Indicazione visualizzata quando è impostata la funzione del timer
27	Shield	Stato di protezione

3 Istruzioni per l'uso

3.1 Pannello di controllo

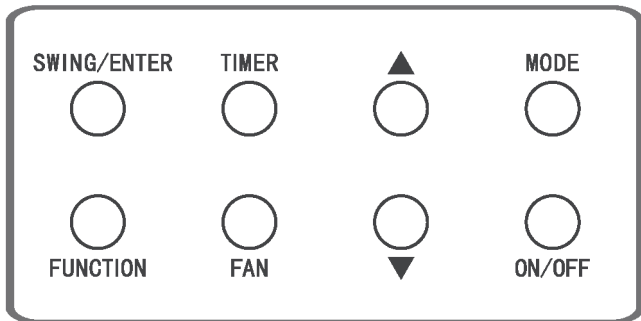


Figura 3-1 Maschera stampata dei tasti

3.2 Impostazione ON/OFF

Premere il tasto "ON/OFF" per accendere il condizionatore; il comando a filo mostra la temperatura impostata, la velocità di ventilazione, la modalità di funzionamento, ecc. Premere nuovamente "ON/OFF" per arrestare il funzionamento del climatizzatore; il

comando a filo mostra solo la temperatura impostata. Lo stato ON e OFF dell'unità viene indicato come segue.

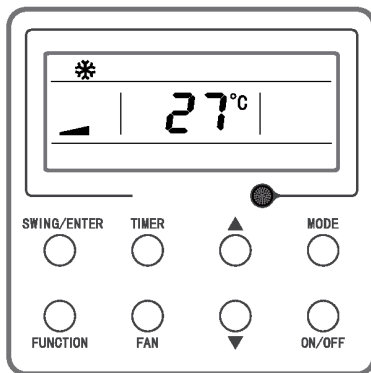


Figura 3-2 Stato ON

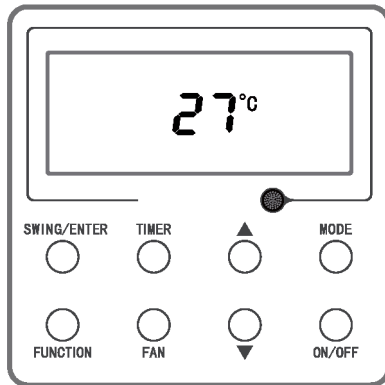


Figura 3-3 Stato OFF

3.3 Impostazione della modalità

Nello stato di accensione (ON), ogni pressione del tasto "MODE" determina il passaggio alla modalità successiva in base a una sequenza circolare e all'ordine indicato nella figura seguente.

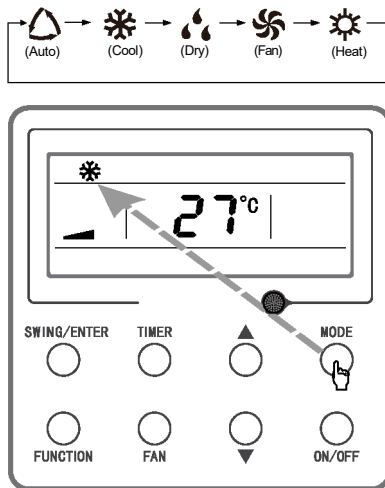


Figura 3-4 Impostazione della modalità

Nota:

nella modalità Auto, se l'unità esegue il raffreddamento automatico, compaiono le indicazioni "△" e "❄"; se l'unità esegue il riscaldamento automatico, compaiono le indicazioni "△" e "☀".

3.4 Impostazione della temperatura

Nello stato di accensione (ON), premere il tasto "▲" o "▼" per aumentare o diminuire la temperatura impostata dell'unità di 1 °C; tenendo premuto il tasto, la temperatura impostata aumenterà o diminuirà di 1 °C ogni 0,3 secondi. L'operazione viene illustrata di seguito:

L'intervallo di temperature che è possibile impostare in modalità raffreddamento, deumidificazione, ventilazione e riscaldamento è: 16 °C ~ 30 °C. La temperatura impostata non può essere regolata in modalità automatica.

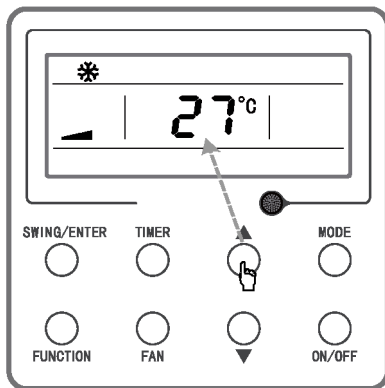


Figura 3-5 Impostazione della temperatura

3.5 Impostazione della velocità della ventola

Nello stato di accensione (ON), premere il tasto "FAN" per determinare il passaggio all'impostazione successiva in base a una sequenza circolare e all'ordine indicato nella figura seguente.

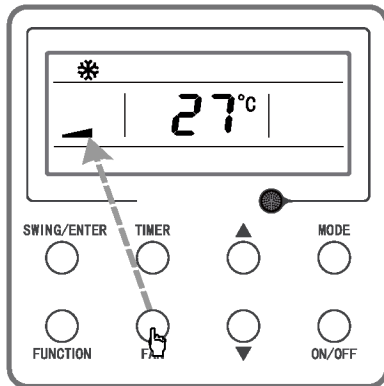
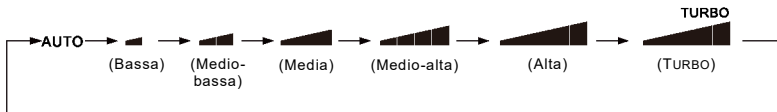


Figura 3-6 Impostazione della velocità della ventola

Nota:

- (1) Nella modalità deumidificazione, la velocità della ventola viene impostata automaticamente sul livello basso e non può essere modificata.
- (2) Nella modalità ventilazione e auto, non è possibile impostare la velocità turbo.

3.6 Impostazione della funzione di oscillazione in alto/basso

Sono disponibili due tipi di oscillazione in alto/basso: semplice e fissa. A unità spenta

viene visualizzato "xx.x hour" e le icone "ON" e "hour" iniziano a lampeggiare contemporaneamente; premere quindi il tasto "▲" o "▼" per regolare il tempo di accensione e premere nuovamente il tasto "TIMER" per completare l'impostazione: nell'area del timer viene visualizzato "xx.x hour ON/OFF"; "xx.x hour" indica l'ora di spegnimento impostata nell'unità, mentre l'ora di accensione del timer non viene visualizzata.

Annullamento del timer: dopo avere impostato la funzione del timer, premere il tasto "TIMER": sul display a cristalli liquidi non più visualizzata l'indicazione "xx.x hour" e la funzione timer è annullata.

Area del timer: 0,5~24 ore. Ad ogni pressione del tasto "▲" o "▼", l'impostazione dell'ora aumenta/diminuisce di 0,5 ore; tenere premuti i tasti dell'unità per aumentare/diminuire automaticamente l'impostazione di 0,5 ore ogni 0,3 secondi.

Nota:

nello stato di accensione (ON), l'ora di attivazione del timer viene conteggiata dal momento in cui l'unità viene spenta; nello stato di spegnimento (OFF), l'ora di disattivazione del timer viene conteggiata dal momento in cui l'unità viene accesa.

3.8 Impostazione dei tasti delle funzioni

A unità funzionante (ON), premere il tasto "FUNCTION" per selezionare l'impostazione della funzione Sleep (in modalità raffreddamento, deumidificazione, riscaldamento), Exchange, Silent (in modalità auto, raffreddamento, riscaldamento), Health, Absent (in modalità riscaldamento), I-Demand (in modalità raffreddamento), oscillazione verso sinistra/destra, turbo (in modalità raffreddamento e riscaldamento), X-fan (in modalità raffreddamento e deumidificazione), riscaldamento ausiliario (in modalità riscaldamento) e promemoria lavaggio. Appena l'icona della funzione selezionata inizia a lampeggiare, premere il tasto "SWING/ENTER" per attivare o annullare tale funzione. Prima dell'impostazione, se la funzione non è stata attivata, premere "SWING/ENTER" per attivarla; se la funzione è stata attivata prima dell'impostazione, premere il tasto "SWING/ENTER" per disattivarla. Quando la funzione è attivata, la relativa icona si illumina. Al termine dell'impostazione di una funzione, l'unità passa all'impostazione della funzione successiva.

Istruzioni specifiche per l'impostazione delle seguenti funzioni:

- (1) Quando viene impostata la funzione di ricambio d'aria, sono disponibili in totale 10 tipi di modalità di ricambio dell'aria da 1 a 10; l'area della temperatura visualizza la modalità corrente; premere il tasto "▲" o "▼" per selezionare la modalità, quindi premere il tasto "SWING/ENTER" per confermare. Per i dettagli sulla modalità di ricambio dell'aria, vedere di seguito:
 - 1——l'unità funziona per 60 minuti, la valvola dell'aria fresca si apre per 6 minuti;
 - 2——l'unità funziona per 60 minuti, la valvola dell'aria fresca si apre per 12 minuti;
 - 3——l'unità funziona per 60 minuti, la valvola dell'aria fresca si apre per 18 minuti;
 - 4——l'unità funziona per 60 minuti, la valvola dell'aria fresca si apre per 24 minuti;
 - 5——l'unità funziona per 60 minuti, la valvola dell'aria fresca si apre per 30 minuti;
 - 6——l'unità funziona per 60 minuti, la valvola dell'aria fresca si apre per 36 minuti;
 - 7——l'unità funziona per 60 minuti, la valvola dell'aria fresca si apre per 42 minuti;
 - 8——l'unità funziona per 60 minuti, la valvola dell'aria fresca si apre per 48 minuti;
 - 9——l'unità funziona per 60 minuti, la valvola dell'aria fresca si apre per 54 minuti.
 - 10—— Sia l'unità che la valvola dell'aria fresca sono accese.
 - 11——
- (2) Quando viene impostata la funzione di riscaldamento ausiliario, premere i tasti "▲" e "▼" per attivare o disattivare la modalità di riscaldamento ausiliario; il lampeggiamento dell'indicazione "E-HEATER" significa che è attivata la precedente modalità di riscaldamento ausiliario; il lampeggiamento dell'indicazione "E-HEATER" significa che è attivata la nuova modalità di riscaldamento ausiliario standard nazionale; il lampeggiamento di "E-HEATER OFF" significa che il riscaldamento ausiliario non è consentito. Dopo avere selezionato la modalità, premere il tasto "SWING/ENTER" per confermare l'impostazione. Quando viene impostata una nuova modalità di riscaldamento ausiliario standard nazionale, il simbolo del riscaldamento ausiliario non viene visualizzato; quando viene impostata la modalità di riscaldamento ausiliario precedente, il simbolo del riscaldamento ausiliario viene visualizzato. Quando la modalità di riscaldamento ausiliario è disattivata, viene visualizzato "E-HEATER OFF".

- (3) Quando viene impostata la funzione di promemoria lavaggio, l'area del timer visualizza un numero a 2 bit che indica il livello di inquinamento; premere quindi i tasti "▲" e "▼" per selezionare e premere il tasto "SWING/ENTER" per confermare l'impostazione. Il rapporto di conversione tra il livello di inquinamento visualizzato e il tempo di esercizio accumulato è indicato nell'elenco seguente. Al termine dell'impostazione, quando viene raggiunta l'ora del lavaggio, l'icona "CLEAN" inizia a lampeggiare come promemoria; premendo i tasti "▲" e "▼" per regolare il livello e premendo il tasto "SWING/ENTER", il tempo accumulato per il promemoria di lavaggio del filtro non viene azzerato; se il tempo dopo la regolazione è superiore al tempo accumulato corrente, l'icona "CLEAN" smette di lampeggiare; se il tempo successivo alla regolazione è inferiore al tempo accumulato corrente, l'icona "CLEAN" continua a lampeggiare. L'unico modo per annullare la funzione di promemoria consiste nel premere il tasto "FUNCTION" per passare all'icona "CLEAN" e impostare l'area del timer su "00", quindi premere il tasto "SWING/ENTER"; in tal modo, il tempo accumulato del promemoria di lavaggio del filtro viene ripristinato.

Tabella 3.8.1 Elenco dei parametri relativi al livello di inquinamento

Livello di inquinamento	Tempo di esercizio accumulato (ore)	Livello di inquinamento	Tempo di esercizio accumulato (ore)	Livello di inquinamento	Tempo di esercizio accumulato (ore)
10	5500	20	1400	30	100
11	6000	21	1800	31	200
12	6500	22	2200	32	300
13	7000	23	2600	33	400
14	7500	24	3000	34	500
15	8000	25	3400	35	600
16	8500	26	3800	36	700
17	9000	27	4200	37	800

Livello di inquinamento	Tempo di esercizio accumulato (ore)	Livello di inquinamento	Tempo di esercizio accumulato (ore)	Livello di inquinamento	Tempo di esercizio accumulato (ore)
18	9500	28	4600	38	900
19	10000	29	5000	39	1000

- (4) Quando è impostata la funzione Absent, l'impostazione della temperatura visualizzata è di 8 °C e l'impostazione della ventola è automatica e non può essere regolata.
- (5) Quando è impostata la funzione I-Demand, l'area della temperatura visualizzata è "SE" e l'impostazione della ventola è automatica e non può essere regolata.

3.9 Impostazione di altre funzioni

3.9.1 Impostazione della funzione di risparmio energetico

Nello stato di spegnimento (OFF), premere contemporaneamente i tasti "TIMER" e "▲" per 5 secondi per entrare nell'impostazione di risparmio energetico; vengono quindi visualizzati il simbolo o l'icona "SAVE" e l'icona della modalità di raffreddamento; il simbolo o l'icona "SAVE" lampeggia, l'area della temperatura indica i limiti di temperatura superiore e inferiore; premere il tasto "▲" o "▼" per impostare il limite di temperatura (l'intervallo di impostazione è 16-30). Premere il tasto "MODE" per passare dalla modalità di raffreddamento alla modalità di riscaldamento e viceversa. Per il solo raffreddamento, è possibile impostare il limite di temperatura inferiore del raffreddamento solo in modalità risparmio energetico. Durante l'impostazione, premere il tasto "SWING/ENTER" in qualsiasi momento per salvare la temperatura impostata e lo stato di risparmio energetico delle varie modalità, quindi avviare la funzione di risparmio energetico.

Dopo l'attivazione della funzione di risparmio energetico, nello stato di spegnimento (OFF) premere di nuovo contemporaneamente i tasti "TIMER" e "▲" per 5 secondi per annullare la funzione.

3.9.2 Impostazione della funzione di deumidificazione a bassa temperatura

Nella modalità deumidificazione, quando la temperatura impostata è di 16 °C, premere il tasto "▼" due volte per cambiare l'impostazione della temperatura a 12 °C: in questo modo l'unità passa alla funzione di deumidificazione a bassa temperatura.

Quando la funzione di deumidificazione a bassa temperatura è attivata, premere direttamente il tasto "▲" o attivare la modalità per uscire dalla funzione.

3.9.3 Impostazione della funzione di blocco bambini

In assenza di errori, negli stati ON o OFF dell'unità, premere i tasti "▲" e "▼" contemporaneamente per 5 secondi per attivare la funzione di blocco bambini; sul display a cristalli liquidi viene visualizzato "🔒"; premere nuovamente i tasti "▲" e "▼" contemporaneamente per 5 secondi per uscire dalla funzione di blocco bambini.

Nello stato di blocco bambini, la pressione dei tasti non produce effetti. L'unità memorizza lo stato di blocco bambini anche dopo l'interruzione dell'alimentazione elettrica e il ritorno di tensione all'unità.

3.9.4 Impostazione della funzione MEMORY

Nello stato di spegnimento (OFF), premere contemporaneamente i tasti "MODE" e "▲" per 5 secondi per attivare o disattivare la funzione MEMORY. Quando è impostata la funzione di memoria, viene visualizzato "MEMORY".

Se la funzione MEMORY non è impostata, quando l'unità viene riattivata dopo un'interruzione dell'alimentazione, l'unità è nello stato di spegnimento (OFF). Se la funzione MEMORY è impostata nel comando a filo, dopo il ritorno di tensione al comando a filo in seguito a un'interruzione dell'alimentazione elettrica, viene ripristinato lo stato di funzionamento precedente all'interruzione dell'alimentazione.

3.9.5 Alternanza tra scala Fahrenheit e Celsius

Nello stato di spegnimento (OFF), premere contemporaneamente i tasti "MODE" e "▼" per 5 secondi per alternare tra la scala Celsius e la scala Fahrenheit.

3.9.6 Verifica della temperatura ambiente

A unità spenta (OFF) o accesa (ON), tenere premuto il tasto "SWING/ENTER" per 5 secondi per accedere all'interfaccia di verifica della temperatura ambiente; l'area del timer visualizza il tipo di temperatura ambiente 01 o 02 e l'area della temperatura ambiente

visualizza la relativa temperatura ambiente del tipo corrispondente. In particolare, 01 si riferisce alla temperatura ambiente esterna, 02 alla temperatura ambiente interna. Premere il tasto "MODE" per passare dal tipo 01 al 02. Premendo tasti diversi da "MODE" o quando l'unità riceve il segnale del telecomando, lo stato di verifica viene disattivato. Se non viene eseguita alcuna operazione per 20 secondi, l'unità si spegne automaticamente.

Nota:

quando il sensore della temperatura ambiente esterna rileva la stessa temperatura per 12 ore, l'indicazione del sensore della temperatura ambiente esterna viene coperta.

4 Visualizzazione di errori

Se si verifica un errore nel sistema, l'area di visualizzazione della temperatura nel display a cristalli liquidi indica il codice di errore; se si verificano più errori contemporaneamente, i codici di errore vengono visualizzati in sequenza circolare. Se il comando a filo è stato collegato a più sistemi, quando si verifica un errore in un determinato sistema, il primo bit del numero nell'area della temperatura indica il numero del sistema (non verrà visualizzato il numero del sistema se è presente un solo sistema).

In caso di anomalie, spegnere l'unità e rivolgersi a personale specializzato per la manutenzione.

La figura seguente si riferisce alla protezione da sovrappressione nello stato di accensione.

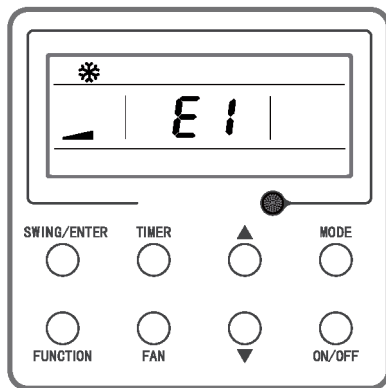


Figura 4-1 Protezione da sovrappressione

Tabella 4.1 Elenco dei codici di errore

Codice di errore	Errore
E1	Protezione da sovrappressione del compressore
E2	Protezione anti-congelamento interna
E3	Protezione da bassa pressione compressore, protezione da insufficienza di refrigerante, modalità di raccolta refrigerante
E4	Protezione da alta temperatura scarico aria compressore
E6	Errore di comunicazione
E8	Errore ventola interna
E9	Protezione riempimento acqua

Codice di errore	Errore
F0	Errore sensore temperatura ambiente interna
F1	Errore sensore temperatura evaporatore
F2	Errore sensore temperatura condensatore
F3	Errore sensore temperatura ambiente esterna
F4	Errore sensore temperatura di scarico
F5	Errore sensore di temperatura comando a filo
C5	Errore cappuccio ponticello unità interna
EE	Errore chip memoria unità interna o esterna
PF	Errore sensore scatola elettrica
H3	Protezione sovraccarico compressore
H4	Sovraccarico
H5	Protezione IPM
H6	Errore ventola CC
H7	Protezione non in linea con driver
HC	Protezione PFC
Lc	Avvio non riuscito
Ld	Protezione sequenza di fase compressore
LF	Protezione alimentazione
LP	Unità interna ed esterna non abbinata
U7	Errore transizione valvola 4 vie
P0	Protezione da reset driver

Codice di errore	Errore
P5	Protezione sovracorrente
P6	Errore comunicazione tra unità master e driver
P7	Errore sensore modulo driver
P8	Protezione da alta temperatura modulo driver
P9	Protezione da passaggio per zero
PA	Protezione da corrente CA
Pc	Errore corrente driver
Pd	Protezione collegamento sensore
PE	Protezione da deriva termica
PL	Protezione da bassa tensione bus
PH	Protezione da alta tensione bus
PU	Errore ciclo di carica
PP	Errore tensione in ingresso
ee	Errore chip memoria driver
C4	Errore cappuccio ponticello unità esterna
dJ	Protezione da perdita fase e controfase
oE	Errore unità esterna; per l'errore specifico vedere lo stato dell'indicatore di unità esterna

IDRO  **TRADE**®

Idrotermosanitari e Condizionamento

24040 LALLIO (BG) – via della Madonna,2 – tel. 0356981111 r.a. – fax 035698108
– info@idrotrade.it – www.idrotrade.net

Importato da
argoclima